

# Flair Café Kettle

Gebruiksaanwijzing

## Aan de slag met uw Café Kettle

### De snelle intro

Bedankt voor uw aankoop van de Café Kettle van Flair Espresso. Wij streven ernaar om Espresso zetten is gemakkelijk, betaalbaar en leuk. Een waterkoker is een essentieel onderdeel van elk huis.

espresso-bar, en we zijn zo blij dat je ervoor hebt gekozen om bij Flair te brouwen.

Dit model van de Flair Café Kettle is alleen voor 220V-systemen en geeft alleen de volgende informatie weer:

temperatuureenheden in Celsius. De software op de Café Kettle is bedoeld om eenvoudig en intuïtief. Er zijn drie functies om uit te kiezen, met meer instructies op de volgende pagina's:

- Snel koken: Verwarmt het water tot de geselecteerde temperatuur en schakelt vervolgens uit.
- WARM: Verwarmt het water voor uw koffie tot een geselecteerde temperatuur en houdt deze temperatuur 30 minuten vast voordat het apparaat wordt uitgeschakeld.
- Snel koken & WARM-combinatie: Verwarmt uw brouwwater tot 100 °C en brengt het vervolgens 30 minuten terug naar een geselecteerde WARM-temperatuur voordat het apparaat wordt uitgeschakeld.

## Past als een handschoen

Uw waterkoker aansluiten op het stopcontact



1 - Positie van het handvat van de waterkoker

Uw Café Kettle past in de basis met de handgreep boven het display en de bedieningselementen. Hij past niet op de Power Base in een andere positie.

Eenmaal op de voet draait de waterkoker ongeveer 15° naar links of rechts, zodat het display en de bedieningselementen goed zichtbaar zijn. Het maakt niet uit of je links- of rechtshandig bent - wij hebben de oplossing!

## Wat zit er in een waterkoker?

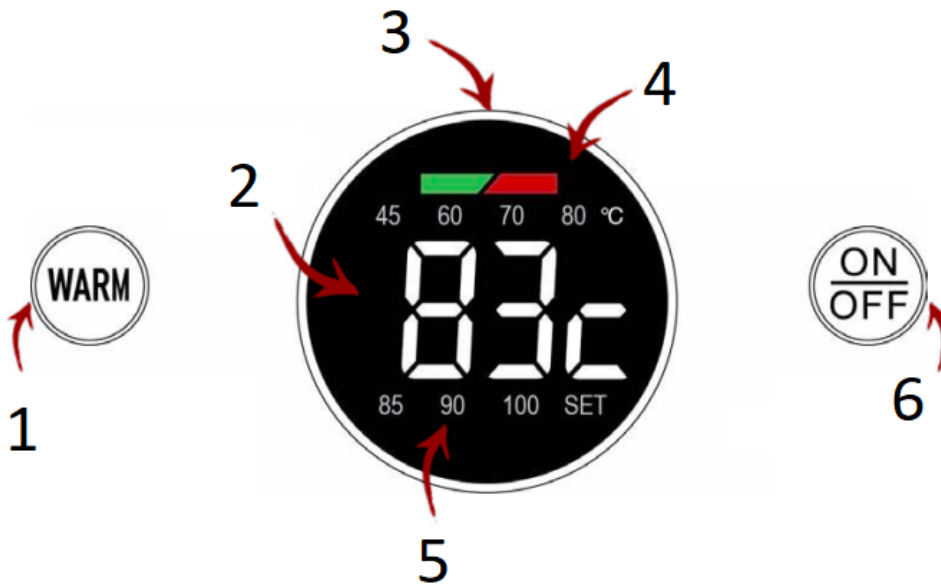
Waterkokeronderdelen die u moet kennen



1. Deksel
2. Hendel
3. Bedieningsknop en display
4. Vulniveaumarkeringen
5. Machtsbasis
6. Tuit
7. Netsnoer

## Brouw je beste leven

Basisfunctionaliteit van de waterkoker



1. **Warmknop** - Start de WARM-functie, tik om door vooraf ingestelde temperaturen te bladeren
2. **Temperatuurweergave** - huidige en gewenste temperaturen
3. **Regelknop** - Rechts om te verhogen, links om te verlagen
4. **Actie-indicatorlampje** - Knippert rood voor verwarming, knippert groen voor opwarmen
5. **Vooraf ingestelde temperatuurinstellingen** - Geeft vooraf ingestelde temperaturen weer, niet altijd zichtbaar
6. **AAN/UIT-knop** - Start de Quick Boil-functie, annuleert elke modus, activeert de slaapstand

## De Quick Boil-modus gebruiken

Sommigen houden van snel en heet

Met de Quick Boil-modus kunt u snel koffie zetten. De standaardinstelling voor de Quick Boil-modus is 100 °C, maar u kunt een specifieke temperatuur selecteren door aan de knop te draaien nadat u op de aan/uit-knop hebt gedrukt. Zodra een nieuwe Quick Boil-temperatuur is geselecteerd, wordt deze in het geheugen van de waterkoker opgeslagen totdat een nieuwe temperatuur wordt geselecteerd of de standaardinstellingen worden hersteld door de stekker van de waterkoker uit het stopcontact te halen. Volg de onderstaande stappen om de Quick Boil-modus te bedienen.



Tik op de AAN/UIT-knop om de Quick Boil-modus te starten.

( Als het beeldscherm in slaapstand staat, tikt u eerst op AAN/UIT om het te activeren )



100 wordt weergegeven als er geen andere Quick Boil temperatuur is gemeten. geselecteerd. Indien gewenst, selecteer een andere temperatuur door te draaien knop. 100°C zal verdwijnen.



Zodra de temperatuur is geselecteerd, piept de waterkoker om te beginnen met verwarmen. Het actie-indicatielampje knippert rood tijdens het verwarmen. De temperatuurweergave wisselt tussen de huidige en de gewenste temperatuur.



Zodra de gewenste temperatuur is bereikt, piept de waterkoker 2 keer. De verwarming wordt uitgeschakeld, er vindt geen verwarming plaats. Na 30 seconden schakelt het scherm over naar de slaapstand.

**Let op:** Als u een temperatuur selecteert die lager is dan de huidige temperatuur van het water in de waterkoker, wordt de modus Quick Boil geannuleerd.

## De warme modus gebruiken

Anderen vinden het warm en gezellig



Tik op de WARM-knop om de Quick Boil-modus te starten. Blijf op de WARM-knop tikken om door de beschikbare voorinstellingen te bladeren temperaturen 45/60/70/80/85/90°C.



Als u geen vooraf ingestelde temperatuur wilt gebruiken, selecteert u een specifieke temperatuur door aan de knop te draaien. SET zal oplichten en uw temperatuur wordt weergegeven op het temperatuursdisplay.



Zodra de temperatuur is geselecteerd, piept de waterkoker om te beginnen met verwarmen. Het actie-indicatielampje knippert rood tijdens het verwarmen.

Als u een vooraf ingestelde temperatuur gebruikt, wordt dit verlicht en Het temperatuursdisplay geeft alleen de huidige temperatuur weer. Bij gebruik van een SET temp, Temperatuurweergave knippert tussen huidige en gewenste temperatuur.



Zodra de gewenste temperatuur is bereikt, piept de waterkoker 2 keer. Het actie-indicatielampje knippert groen tijdens het opwarmen. De waterkoker houdt het water 30 minuten lang op de gewenste temperatuur.

**Let op:** Als u een WARM-temperatuur selecteert die lager is dan de huidige temperatuur, verlaagt de waterkoker de temperatuur langzaam tot de gewenste temperatuur is bereikt. Vervolgens warmt de waterkoker 30 minuten op voordat hij terugkeert naar de slaapstand.

## De Quick Boil en de warme combinatiemodus gebruiken

Het beste voor het zuiveren van water dat mogelijk onveilig is



Dan



Tik op de AAN/UIT-knop en vervolgens op de WARM-knop. 100 licht op (Als het scherm in slaapstand staat, tikt u eerst op AAN/UIT om het te activeren)



of



Selecteer een WARM-temperatuur door aan de knop te draaien of erop te tikken. Tik vervolgens op de WARM-knop om een vooraf ingestelde temperatuur te kiezen. Het selectie-indicatielampje knippert groen. Het specifieke temperatuur met de knop zal oplichten SET.



Zodra de temperatuur is geselecteerd, piept de waterkoker om te beginnen met verwarmen. Het actie-indicatielampje knippert rood tijdens het verwarmen tot 100°C.

De huidige temperatuurweergave geeft een stijgende temperatuur weer.

Als SET temp is geselecteerd, knippert het display tussen de huidige en de gewenste temperatuur.



Zodra het water kookt, zal de waterkoker 2 keer piepen.  
De waterkoker laat het water afkoelen tot de geselecteerde WARMTE temperatuur. Het houdt het water 30 minuten warm.  
Het actie-indicatielampje knippert groen tijdens het opwarmen.

## Een eigen geest

Je waterkoker heeft een geheugen

Je waterkoker heeft een eigen geheugen, wat betekent dat hij instellingen en eerdere selecties kan opslaan, zoals je Quick Boil-temperatuur en je warmwatertemperatuur. In de slaapstand behoudt de waterkoker deze selecties. Om de standaardinstellingen te herstellen, haal je de stekker van je waterkoker uit het stopcontact en steek je hem er weer in. Dit herstelt de standaardinstellingen, met name 100 °C voor snel koken.

## Je kunt niet te voorzichtig zijn

Basiswaarschuwingen waar u zich aan moet houden

- Zorg ervoor dat het waterniveau zich tussen het minimum- en maximumniveau bevindt, zoals aangegeven op de wanden van de waterkoker. Vul de waterkoker niet te vol of te weinig. Een te volle waterkoker kan kokend water laten spatten. Een te volle waterkoker kan het verwarmingselement verbranden.
- Dek de stoomopeningen in het deksel van de waterkoker niet af.
- Dompel uw waterkoker nooit onder in water. Zorg ervoor dat de verbindingspoort tussen de voet en de waterkoker droog blijft.
- Houd de waterkoker altijd vast bij het handvat en nooit bij de behuizing. De waterkoker is na gebruik extreem heet en kan brandwonden veroorzaken.
- Oefen geen overmatige kracht uit op het deksel van de waterkoker. Anders kan er kokend water uitspatten.
- Dit apparaat is niet bedoeld voor kinderen en is niet veilig voor hen om te gebruiken. Zorg voor passende veiligheidsmaatregelen wanneer er kinderen aanwezig zijn.
- Let goed op alle snoeren en stekkers om ervoor te zorgen dat de waterkoker veilig staat. Laat snoeren nooit over de rand van een aanrecht of tafel hangen.
- Kook nooit een andere vloeistof dan water en doe er ook geen andere vloeistof in.
- Kantel de waterkoker nooit volledig ondersteboven. Er kan water uit de stoomopeningen spuiten of het deksel kan losraken.
- Open het deksel niet als er kokend of verwarmd water in zit.
- Zorg ervoor dat u de waterkoker op een vlakke, stevige ondergrond plaatst.
- Het kan zijn dat uw waterkoker af en toe ontkalkt moet worden. Zorg ervoor dat de waterkoker is uitgeschakeld en afgekoeld voordat u hem schoonmaakt of ontkalkt.
- Probeer de waterkoker niet bij het deksel op te tillen.
- Plaats uw waterkoker niet onder een kast of dicht bij een muur wanneer u hem gebruikt. Constante stoom kan oppervlakken beschadigen. Een afstand van 30 cm wordt aanbevolen.

De klantenservice van wereldklasse van Flair is binnen handbereik

Problemen met uw waterkoker oplossen



Neem rechtstreeks contact met ons op: <https://flairespresso.com/contact/>

## Garantie en gebruik van het product

Op de producten wordt de standaard wettelijke garantieperiode verleend. Deze garantie is niet overdraagbaar en compensatie in contanten is niet mogelijk. De garantie is niet van toepassing op producten die anders zijn gebruikt dan aangegeven in deze gebruiksaanwijzing.

De garantie is eveneens niet van toepassing op:

Schade als gevolg van onjuist gebruik, verwaarlozing van onderhoud of enig ander gebruik voor doeleinden die niet in deze handleiding worden vermeld.

- Schade aan het uiterlijk, schade veroorzaakt door corrosie of geleidelijke slijtage.
- Eventuele ingrepen of reparaties door onbevoegde personen leiden tot het vervallen van de productgarantie.

**Verkoper en importeur:** NajTrade s.r.o., Húskova 31, 04023 Košice, IČO: 50590502.