

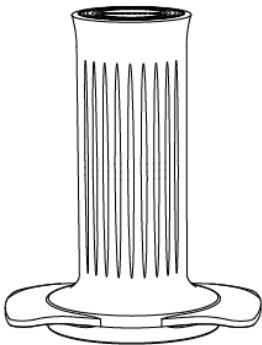


# Cafflano Kompresso

Gebruiksaanwijzing

Gefeliciteerd! Nu kunt u overal genieten van de meest verse en lekkere koffie, precies naar uw smaak, met uw Cafflano<sup>®</sup> Kompresso.

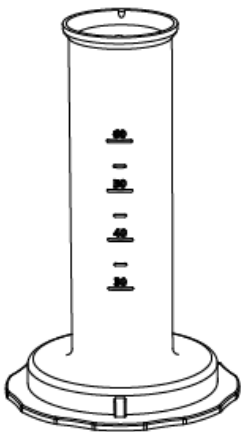
## Productontwerp en kenmerken



### ZUIGER

(Materiaal: Polypropyleen, Silicium)

Zuiger is gemonteerd met kamer en wordt gebruikt voor druk creëren door op de onderste handgrepen te drukken.



### KAMER

(Materiaal: Polyethersulfon PES)

De maatcilinderkamer is gemaakt van milieuvriendelijk materiaal en wordt gebruikt om heet water vast te houden.

Er is een schaalverdeling gegraveerd om het nauwkeurige watervolume te meten (30 ml).



### DOUCHESCHERM

(Materiaal: roestvrij staal, silicium)

Douchescherm helpt de warme waterstroom gelijkmatig te verdelen en

Werkt als een pakking wanneer deze tussen de kamer en het filtermandje wordt gemonteerd.



### FILTERMAND

(Materiaal: Polypropyleen, Roestvrij staal)

Het filtermandje bevat gemalen bonen.

Warm water wordt door het douchescherm geduwd, bonen worden gemalen en via het roestvrijstalen filter van Filter Basket.



### AANSTAMPSCHEP

(Materiaal: Polypropyleen)

De Tamping Scoop is de container om gemalen bonen uit te scheppen

en giet ze in het filtermandje. De onderkant wordt gebruikt om de gemalen bonen aan



### BEKER

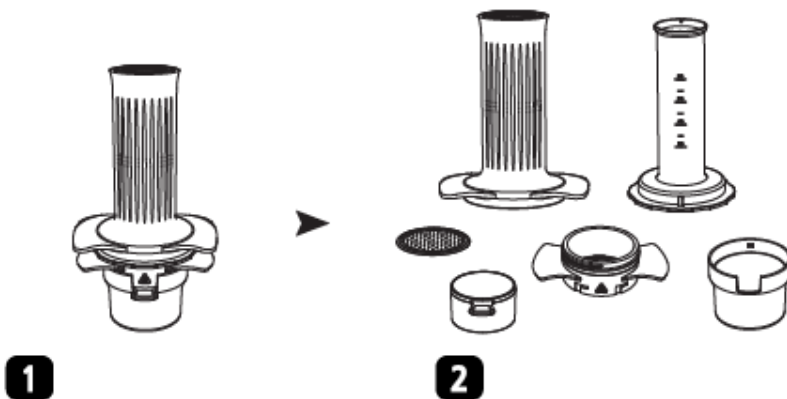
(Materiaal: Bioplastic PETG)

Het kopje bevat de geëxtraheerde espresso. Andere bekers kunnen worden gebruikt.

Geniet van de lekkerste espresso met Cafflano Kompresso

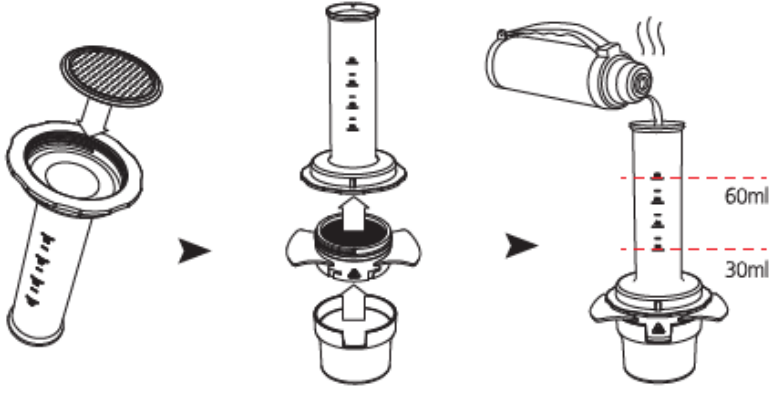
Bezoek onze homepage [www.cafflano.com](http://www.cafflano.com) voor meer productinformatie en democlips.

## Hoe te gebruiken





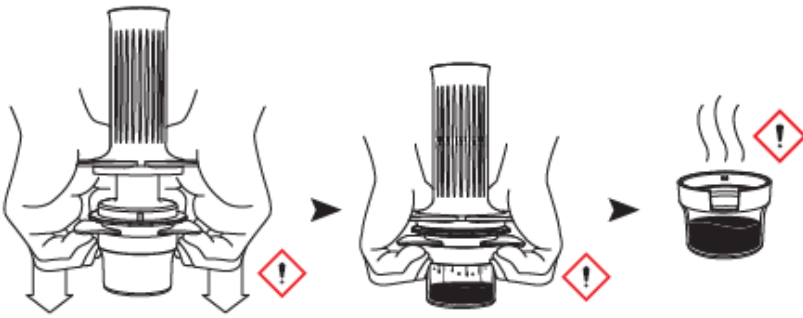
**3**



**4**

**5**

**6**



**7**

**8**

1. Compleet product (wanneer alle onderdelen gemonteerd zijn)
2. Gedemonteerd product
3. Schep je gemalen bonen op met de stamper (10 g - 15 g). Doe de gemalen bonen in het filtermandje en stamp ze aan met de onderkant van de stamper.
4. Monteer Shower screen met kamer
5. Schroef het filtermandje volledig in de kamer om lekkage te voorkomen. Monteer de beker met het filtermandje.
6. Giet de gewenste hoeveelheid heet water in de kamer, waarbij u de gegraveerde schaalverdeling in acht neemt.
7. Plaats de zuiger in de kamer, wacht 5-10 seconden voor pre-infusie en knijp vervolgens met beide handen tegelijkertijd in de handgrepen van de zuiger en het filtermandje. (Wanneer de knijpkracht 55 kgf bereikt, wordt een druk van 9 bar bereikt.) Wees voorzichtig, want er kan hete stoom uit de luchtopening komen tijdens het zetten van espresso.
8. Haal de beker uit elkaar en geniet van een verse espresso!

## **Voorzichtigheid!**

- Maak het product schoon voor gebruik. (Voor het beste resultaat gebruikt u een zachte spons en een neutraal schoonmaakmiddel.)
- Niet blootstellen aan directe hitte of vlammen om vervorming en verkleuring te voorkomen.
- Niet verhitten, koken of gebruiken om te koken.
- Houd het product buiten bereik van kinderen en wees voorzichtig wanneer u het in de buurt van baby's gebruikt.
- Gebruik het product niet voor andere doeleinden dan waarvoor het bedoeld is. (Gebruik geen andere vreemde stoffen dan gemalen bonen)
- Als u het product naar één kant kantelt, kan er lekkage ontstaan.
- Wees altijd voorzichtig met het nuttigen van heet water/dranken. Hete vloeistoffen kunnen brandwonden veroorzaken.
- Als u stoffen gedurende langere tijd bewaart, kan dit leiden tot verkleuring van het product.

## **Reinigen en onderhouden**

- Verwijder het koffiedik uit het filtermandje en reinig het met stromend water of keukenpapier. Koffiedik kan gebruikt worden als voedingsbodem en meststof.
- Het product kan worden gedemonteerd en gereinigd. Gebruik hiervoor een zachte doek of spons met een neutraal schoonmaakmiddel.
- Maak het product niet schoon met staalwol en breng geen bleekmiddel of chloorhoudende reinigingsmiddelen aan op de onderdelen ervan.
- Laat roestvrijstalen onderdelen volledig drogen om water- of roestplekken te voorkomen.
- Door het product direct na gebruik schoon te maken en te drogen, voorkomt u dat er geurtjes en verkleuringen ontstaan. Hierdoor gaat het product langer mee.
- Plaats het product niet in de vaatwasser, afwasdroger, oven of magnetron. In geval van roestvlekken, watervlekken, geur of verkleuring, dompel het product dan even in verdunde azijn, verwijder het en reinig het met een zachte doek of spons. Zuiveringszout of een speciaal reinigingsmiddel kan ook worden gebruikt voor roestvrijstalen producten.
- Drinken. Wassen. Drinken. Wassen. Drinken. Wassen. Dan kun je hem weer als nieuw gebruiken, voor een lange tijd.

## **Garantie en gebruik van het product**

Op de producten wordt de standaard wettelijke garantieperiode verleend. Deze garantie is niet overdraagbaar en compensatie in contanten is niet mogelijk. De garantie is niet van toepassing op producten die anders zijn gebruikt dan aangegeven in deze gebruiksaanwijzing.

De garantie is eveneens niet van toepassing op:

Schade als gevolg van onjuist gebruik, verwaarlozing van onderhoud of enig ander gebruik voor doeleinden die niet in deze handleiding worden vermeld.

- Schade aan het uiterlijk, schade veroorzaakt door corrosie of geleidelijke slijtage.
- Eventuele ingrepen of reparaties door onbevoegde personen leiden tot het vervallen van de productgarantie.

**Verkoper en importeur:** NajTrade s.r.o., Húskova 31, 04023 Košice, IČO: 50590502.